



AKADEMIYA

L'Expertise que nous avons. L'Afrique que nous voulons.



Octobre 2022

No 13

SÉRIE SUR LA CRISE EN UKRAINE

Impacts de la crise Ukraine-Russie sur les prix des produits dans les marchés locaux du Rwanda

Paul Guthiga

1. Introduction

Cette note de synthèse analyse les effets à court terme du conflit entre l'Ukraine et la Russie sur les prix des produits dans les marchés locaux du Rwanda. Le conflit a provoqué des perturbations dans le commerce mondial et dans les marchés locaux des produits. Les communautés locales ressentent ces perturbations à travers les marchés des denrées alimentaires de base, entre autres, et les effets s'étendent bien au-delà des grands centres urbains. La Russie et l'Ukraine sont des acteurs majeurs sur les marchés céréaliers mondiaux (les deux pays représentent 25% des exportations mondiales de blé et 15% des exportations de maïs) et sur les marchés mondiaux des engrais, du pétrole et du gaz naturel. En 2021, la Russie était le quatrième exportateur mondial de gaz naturel. La crise a exercé un impact sur les flux de produits, provoquant des perturbations commerciales et augmentant les prix internationaux de la plupart des produits. Les prix de nombreux produits devraient être nettement plus élevés en 2022 qu'en 2021 et rester à ces niveaux élevés sur le moyen terme. Certaines de ces variations des prix au niveau mondial se répercuteront sur les prix locaux en fonction du degré de dépendance d'un pays à l'égard des marchés mondiaux et des mécanismes locaux de transmission des prix.

De nombreux pays africains dépendent des importations de produits alimentaires de base tels que le blé, le riz et l'huile de cuisson pour satisfaire leurs besoins locaux. La plupart des besoins énergétiques (carburant et gaz de pétrole liquéfié (GPL)) sont également couverts par les importations. En raison de cette dépendance aux importations, de nombreux pays sont exposés aux chocs externes. Le conflit actuel entre la Russie et l'Ukraine et les perturbations qu'il entraîne sur le commerce mondial est un exemple classique d'un tel choc.

CRISE UKRAINIENNE
ET ÉCONOMIES AFRICAINES



De nombreux pays africains, au-delà de ceux directement impliqués dans le commerce mondial, sont exposés aux ramifications de la guerre. Badiane et al. (2022) apportent des données probantes sur l'effet de contagion significatif découlant d'un vaste réseau de réexportations des importateurs primaires vers les marchés transfrontaliers, qui propage la perturbation à un plus grand nombre de pays¹. L'effet de contagion concerne également les produits ; les chocs des produits au niveau mondial sont transmis aux marchés locaux des produits alimentaires de base.

Dans cette note de synthèse, nous analysons les données hebdomadaires sur les prix réels de quelques produits alimentaires de base (riz, farine de blé, huile de cuisson) et de quelques produits énergétiques (essence, diesel et GPL - gaz de cuisson). Les données hebdomadaires sur les prix sont collectées cinq fois par mois et enregistrées en francs rwandais par kilogramme (Rwf/kg) pour le riz et la farine de blé et en Rwf/Litre pour l'huile de cuisson, le diesel et l'essence. Les données couvrent la période de janvier 2022 à mai 2022 et proviennent de l'Institut

National des Statistiques du Rwanda (NISR - National Institute of Statistics of Rwanda) et de la plateforme de données Esoko du ministère de l'Agriculture et des Ressources Animales (MINAGRI). Le présent document se concentre sur quatre marchés : deux marchés urbains : Nyabugogo (dans le district de Kigali) et Musanze (dans le district de Musanze) et deux marchés ruraux : Nyakarambi (dans le district de Kirehe) et Gasarenda (dans le district de Nyamagabe).

La démarche consiste à suivre l'évolution des prix de janvier 2022 à fin mai 2022 et à les comparer avec l'évolution des prix mondiaux des mêmes produits ou de leurs dérivés. Les prix mondiaux sont obtenus à partir des données du rapport Perspectives du marché des produits de la Banque Mondiale, qui estime les prix mensuels d'environ 46 produits sur des marchés spécifiques. L'analyse montre l'évolution des prix sur les marchés locaux face aux changements mondiaux et dans quelle mesure ces changements varient selon les marchés et reflètent les mouvements des prix mondiaux².

2. Suivi de l'évolution des prix sur les marchés locaux

Étant donné que les pays dépendent des importations mondiales et régionales pour certains produits essentiels, les impacts des perturbations commerciales résultant de la guerre en Ukraine sur les prix locaux seront à la fois directs et indirects. Ces impacts seront transmis à travers le vaste réseau d'importations et de réexportations des pays commerçant directement avec la Russie, l'Ukraine ou le Belarus. En outre, la hausse des prix pourrait également provenir soit de l'augmentation des coûts d'expédition et de transport provoquée par la hausse des prix du carburant soit de la diminution de l'offre disponible en raison des restrictions à l'exportation imposées par les pays exportateurs ou de la « thésaurisation » des pays ré-exportateurs.

2.1. Évolution des prix des produits alimentaires sur les marchés urbains et ruraux

Des augmentations notables des prix ont été observées sur les marchés ruraux et urbains depuis mars 2022 pour la plupart des produits. Des tendances de prix similaires sont observées sur les marchés urbains de Kigali et Musanze (Figures 1 et 2). Les prix des produits alimentaires sur les deux marchés ont légèrement augmenté au cours de la période mars-avril et se sont stabilisés au cours du mois de mai. La Russie étant la principale source d'importation du Rwanda, la hausse du prix du blé était prévisible. En 2019, les importations en provenance de Russie représentaient 49 % des importations totales de blé (176 655 TM) dans le pays (FAOSTAT, 2022).

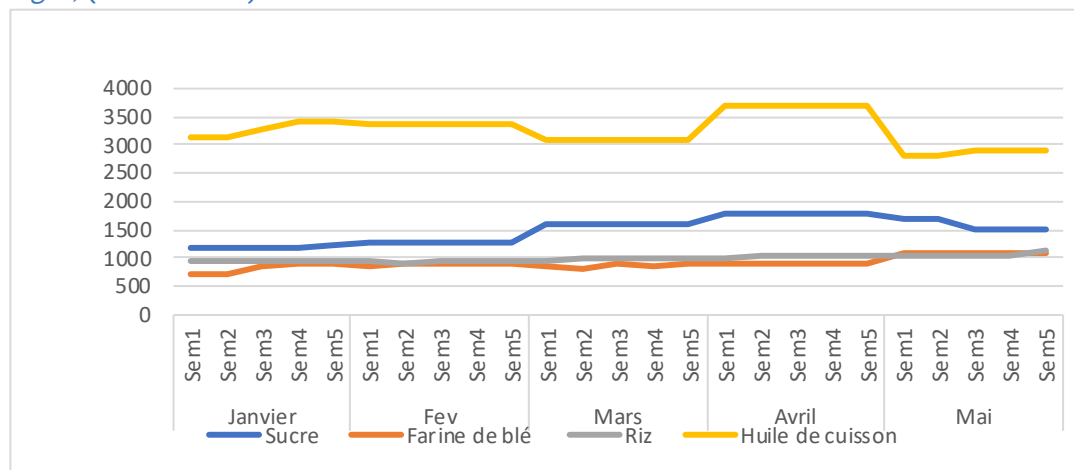
1. Badiane, O., et al., 2022. Contagion et vulnérabilité des pays africains face aux perturbations du commerce mondial du blé. Série de notes de synthèse sur la crise en Ukraine, n°1, AKADEMIYA2063, Kigali, Rwanda.

2. Banque mondiale. Consulté en juin 2022. <https://www.worldbank.org/en/research/commodity-markets>

Les principaux journaux locaux ont souligné cette hausse des prix du blé en signalant que le prix du sac de 25 kg de farine de blé³ était passé de 20 000 Rwf avant la guerre Russie-Ukraine à 25 000 Rwf en mars 2022. Cette hausse des prix ayant été directement attribuée à la crise russo-ukrainienne, le gouvernement a cherché d'autres sources d'importation de blé.

Sur les marchés urbains de Kigali et Musanze, le prix de la farine de blé a augmenté respectivement de 36% et 33% la dernière semaine de mai par rapport aux prix de début janvier (voir Figure 1 et Figure 2). Outre l'augmentation générale sur l'ensemble de la période, un pic a été enregistré sur les deux marchés urbains à la mi-avril. La raison de cette forte hausse à la mi-avril n'est pas claire ; elle pourrait être due à un retard dans la transmission des prix à la suite de la guerre et des sanctions instituées au cours du mois de mars. Une tendance similaire des prix du blé a été enregistrée sur le marché rural de Nyakarambi dans le district de Kirehe. Cependant, une baisse de 22% du prix de la farine de blé a été enregistrée à Gasarenda dans le district de Nyamagabe (900 Rwf/kg en janvier 2022 à 700 Rwf/kg en mai 2022). Cette baisse des prix sur le marché rural local de Nyamagabe n'est pas surprenante car le district est une zone de production de blé. Par le passé, la zone avait connu des difficultés de commercialisation dues à l'arrêt des moulins à blé⁴. Il est donc plausible que le marché local de Nyamagabe ait été protégé de l'impact de la hausse des prix du blé grâce aux « excédents » de la saison de récolte qui s'étend de septembre à janvier. Dans l'ensemble, la hausse des prix mondiaux du blé a été transmise aux marchés locaux du Rwanda, en particulier dans les zones urbaines et rurales, sauf lorsque les excédents de production locale ont protégé les marchés des hausses de prix.

Figures 1 : Prix hebdomadaires des denrées alimentaires sur le marché de Nyabugogo à Kigali, (Jan-Mai 2022)



Source : Calculs de l'auteur sur la base des données 2022 du NISR et du MINAGRI.

Le Rwanda dépend largement des importations pour satisfaire sa demande de riz, de sucre et d'huile de cuisson. Les importations de sucre proviennent principalement des pays d'Afrique australe, notamment du Malawi, de la Zambie, de l'Eswatini et de l'Afrique du Sud. L'Inde est l'un des principaux pays d'importation de sucre au Rwanda en dehors du continent africain. Environ 60% du riz consommé au Rwanda est importé de Tanzanie, tandis

qu'une quantité substantielle est importée de pays asiatiques tels que le Pakistan. De même, 60% de l'huile de cuisson est importée. Parmi ces trois produits alimentaires, le sucre a enregistré la plus forte hausse de prix sur l'ensemble des marchés de l'échantillon, suivi du riz. Les prix de l'huile de cuisson ont baissé sur les marchés urbains de Kigali et Musanze mais ont légèrement augmenté sur les marchés ruraux de Kirehe et Nyamagabe.

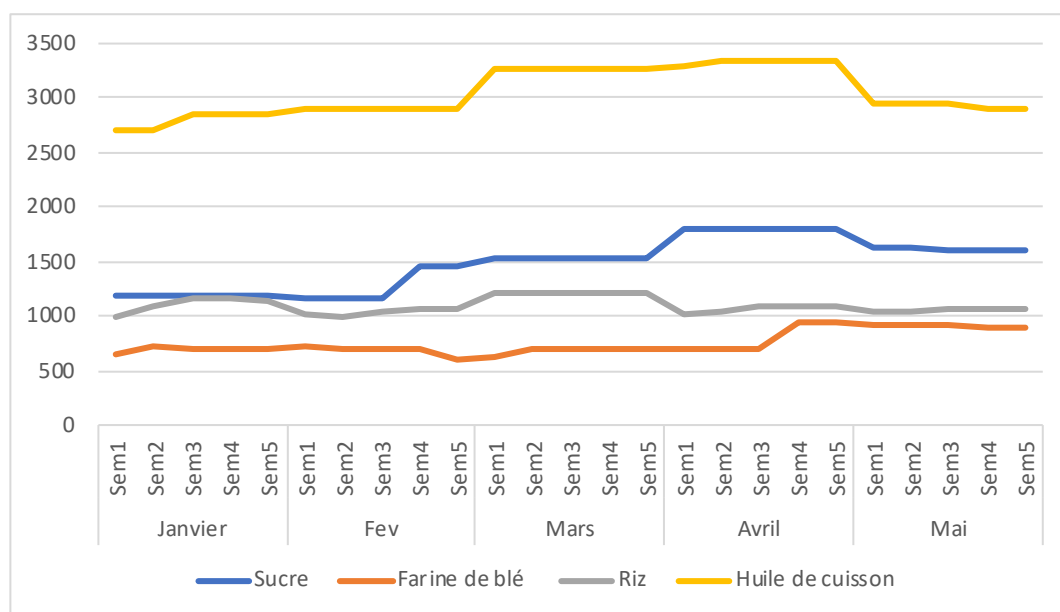
3. The New Times Rwanda on March 23, 2022: <https://www.newtimes.co.rw/news/nyamag-wheat-looks-elsewhere-wheat-imports-amid-russia-ukraine-crisis>
 4. The New Times Rwanda on March 24, 2019: <https://www.newtimes.co.rw/news/nyamag-wheat-processing-factory-hurting-farmers-fortunes>

En mai, le prix du sucre a augmenté de manière significative sur les marchés urbains (34% à Kigali, 36% à Musanze) et ruraux (60% à Kirehe, 44% à Nyamagabe) par rapport aux prix de janvier, comme le montrent les Figures 1-4. La hausse du prix du sucre à Kirehe est beaucoup plus marquée que sur l'autre marché rural de Nyamagabe. Les coûts supplémentaires de transport et de logistique liés à la livraison

du sucre dans ces régions expliquent la hausse des prix du sucre sur les marchés ruraux. En outre, le prix du sucre semble se stabiliser en mai sur tous les marchés après une augmentation constante en mars et en avril. En ce qui concerne le prix du riz, on constate une légère augmentation de 12 % et de 16 % sur les marchés urbains de Kigali et Musanze, respectivement (Figures 1 et 2).

On note également une augmentation du prix du riz de 22 % sur le marché rural de Kirehe et de 15 % sur le marché rural de Nyamagabe au cours de la même période (Figures 3 et 4). À Kigali, alors que le prix de l'huile de cuisson a augmenté en avril, il a chuté en mai pour atteindre des niveaux inférieurs à ceux enregistrés au cours de la première semaine de janvier (Figure 1). Une tendance similaire a été observée sur le marché urbain de Musanze. Les prix de l'huile de cuisson et du riz ont augmenté au cours des mois de mars et d'avril, puis ils ont chuté au cours de la dernière semaine de mai pour atteindre le niveau observé en janvier (Figure 2).

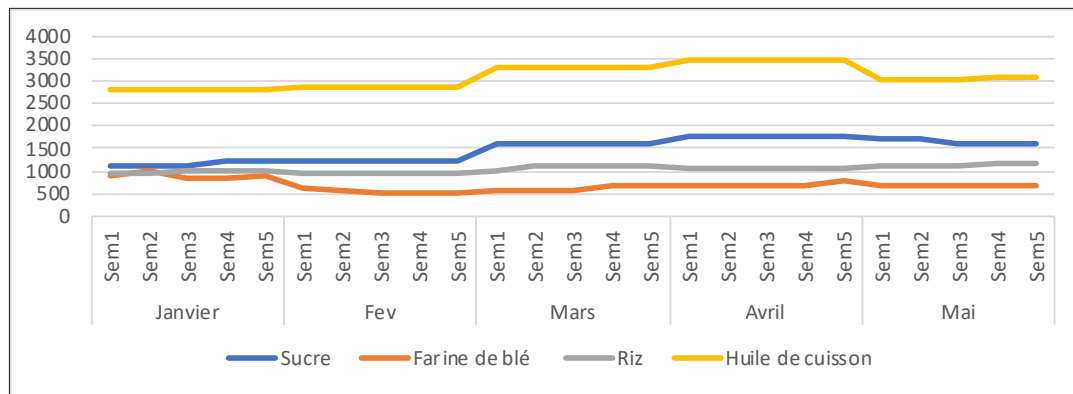
Figures 2 : Prix hebdomadaires des denrées alimentaires sur le marché de Musanze, (Jan-Mai 2022)



Source : Calculs de l'auteur sur la base des données 2022 du NISR et du MINAGRI.

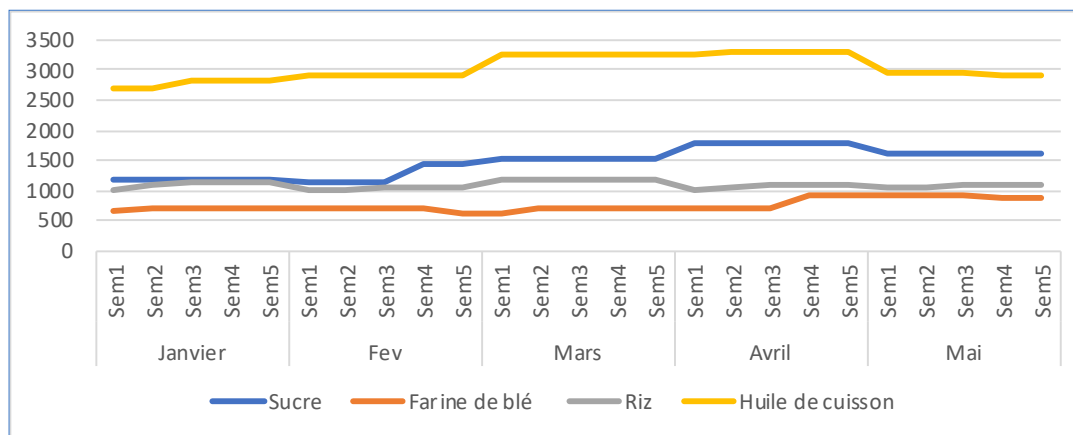
Globalement, le prix de l'huile de cuisson a baissé de 12 % et de 1 % dans les zones urbaines de Kigali et de Musanze à la fin du mois de mai (par rapport à janvier). Sur la même période, cependant, le prix de l'huile de cuisson a légèrement augmenté sur les marchés ruraux de Kirehe (de 1%) et de Nyamagabe (9%). Sur la base de cette observation, il apparaît que pendant la période de référence, le prix de l'huile de cuisson au Rwanda semble être protégé des fluctuations des prix mondiaux qui ont connu une hausse significative de 19% (voir Tableau 1). Les coûts de transport et d'autres dynamiques de prix locales pourraient expliquer les différences entre les marchés urbains et ruraux.

Figures 3 : Prix hebdomadaires des denrées alimentaires sur le marché de Nyakarambi, District de Kirehe (Jan-Mai 2022)



Source : Calculs de l'auteur sur la base des données 2022 du NISR et du MINAGRI.

Figures 4 : Prix hebdomadaires des denrées alimentaires sur le marché de Gasarenda, District de Nyamagabe (Jan-Mai 2022)



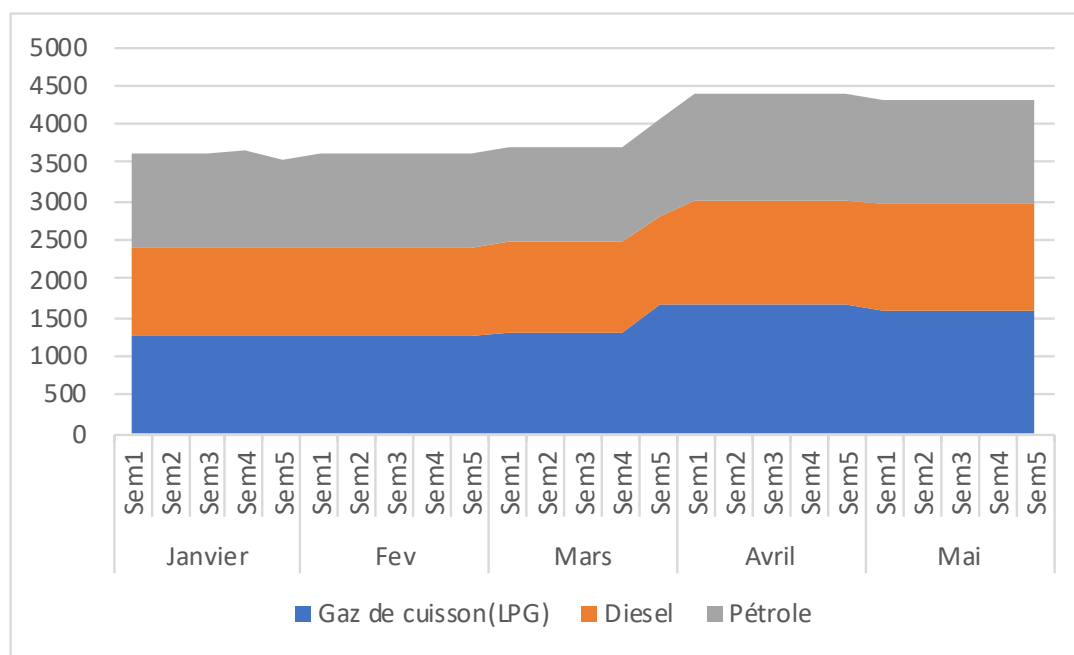
Source : Calculs de l'auteur sur la base des données 2022 du NISR et du MINAGRI.

2.2. Évolution des prix de l'énergie (carburant et gaz de cuisson) sur les marchés locaux

Les prix des carburants (essence et diesel) et du gaz de cuisine étaient les mêmes sur les différents marchés car les prix sont réglementés par l'Autorité de régulation des services publics du Rwanda (Rwanda Utilities Regulatory Authority - RURA) et ne sont révisés que tous les deux mois. À titre d'illustration, nous avons utilisé les prix observés à Kigali pour analyser l'évolution des prix de la semaine 1 du mois de janvier à la semaine 5 du mois de mai, comme le résume la Figure 5. Depuis mai 2021, les prix des carburants ont été stabilisés par le gouvernement rwandais, qui a décidé de renoncer aux taxes sur les importations de certains produits pétroliers. Selon la RURA, cette décision a également été prise pour éviter les conséquences négatives d'une augmentation rapide des prix des carburants qui aurait provoqué une hausse généralisée des prix (inflation) et donc ralenti la vitesse de récupération de l'économie rwandaise à la suite de l'épidémie de la COVID-19.

Alors que les prix des carburants sont restés relativement stables, on note deux cas d'augmentation des prix (semaine 1 de mars et semaine 1 d'avril) induits par la RURA en réponse aux variations mondiales des prix du pétrole. Globalement, les prix de l'essence, du diesel et du gaz de cuisine ont augmenté de 11 %, 20 % et 27 % respectivement à Kigali au cours de la dernière semaine de mai par rapport à la première semaine de janvier 2022.

Figures 5 : Prix hebdomadaires de l'énergie, ville de Kigali (Jan-Mai 2022)



Source : Calculs de l'auteur sur la base des données 2022 du NISR et du MINAGRI.


3. Comparaison des variations des prix sur les marchés locaux et mondiaux

Les moyennes mensuelles des prix locaux ont été calculées et les variations de ces prix ont été comparées aux variations des prix mondiaux pour les mêmes produits. Les résultats sont résumés dans le Tableau 1.

Tableau 1 : Résumé des variations de prix : comparaison entre les marchés locaux du Rwanda et les moyennes mondiales, (janvier-mai 2022)

Produits	Variation des prix au niveau mondial (%)	Variations sur le marché urbain local (Kigali)	Variations sur le marché rural local (Mchinji)
Blé	+40%	+36%	+26%
Sucre	+3%	+34%	+60%
Riz	+10%	+12%	+22%
Huile de cuisson	+19%	-12%	+3%
Carburant	Huile crue +31%	Diesel +20%	
Pétrole +11%	Diesel +20%		
Pétrole +12%			
Gaz de pétrole liquéfié (GPL)	+28%	+27%	

Source : Calculs de l'auteur sur la base des données 2022 du NISR, du MINAGRI et de la Banque mondiale.



D'après les résultats du Tableau 1, les variations des prix mondiaux des produits sont, dans une large mesure, reflétées de manière similaire sur les marchés locaux du Rwanda (tant ruraux qu'urbains). Toutefois, on constate également certains non-alignements, notamment dans le cas de l'huile de cuisson, dont le prix a baissé sur les marchés urbains du Rwanda. Les prix du sucre étaient également beaucoup plus élevés que ceux pratiqués au niveau mondial. Les prix mondiaux du blé ont augmenté de 40% depuis janvier, tandis qu'au Rwanda, une hausse correspondante de 36% est observée pour la farine de blé sur le marché urbain de Kigali. De même, une hausse mondiale de 10 % a été enregistrée pour le riz, alors qu'à Kigali, les prix ont également augmenté de près de 12 %. Les prix de l'énergie ont évolué de manière quasi similaire : une hausse de 31 % du prix mondial du pétrole brut se traduit par une augmentation des prix du diesel et de l'essence de 20 % et 11 % respectivement à Kigali, tandis qu'une hausse de 28 % des prix mondiaux du GPL se traduit par une augmentation de 27 % du prix du gaz de cuisine à Kigali. Ces chiffres semblent indiquer une forte transmission des variations des prix mondiaux aux marchés locaux, ce qui illustre la vulnérabilité du Rwanda face aux chocs internationaux. Par conséquent, il convient de mettre en place des politiques et des stratégies locales pour atténuer les effets de ces chocs sur les consommateurs locaux.

4. Conclusions et implications

Cette note de synthèse nous a permis d'évaluer l'impact du conflit Russie-Ukraine sur les prix des produits sur les marchés locaux du Rwanda et de les comparer aux variations mondiales des prix. L'évaluation a montré une augmentation générale des prix des produits alimentaires et énergétiques au Rwanda, reflétant des changements similaires au niveau mondial. On note toutefois quelques exceptions, comme les prix de l'huile de cuisson dans les zones urbaines, qui ont baissé alors que les prix mondiaux augmentaient. Dans le cas de certains produits comme le sucre, les prix locaux ont augmenté plus fortement que les prix mondiaux, avec quelques variations dans les schémas d'évolution des prix entre les zones rurales et urbaines.

Le riz, le sucre, l'huile de cuisson et la farine de blé étant des denrées alimentaires de base, la hausse des prix de ces produits préoccupe les décideurs politiques en raison de ses effets négatifs probables sur le bien-être des ménages pauvres. L'une des solutions à court terme consiste à fournir un soutien ciblé en matière de protection sociale aux ménages les plus vulnérables confrontés à la hausse des prix des denrées alimentaires et de l'énergie, à l'instar de ce que le Rwanda a mis en œuvre pendant la crise de la COVID-19. À long terme, des mesures de facilitation du commerce intrarégional devraient être adoptées et mises en œuvre pour améliorer la circulation des produits alimentaires entre les pays du continent. La production et la productivité alimentaires locales devraient être stimulées sur le long terme pour faire face aux chocs externes émanant des marchés alimentaires mondiaux. Il conviendrait également d'investir dans les produits économes en énergie et dans l'amélioration de l'efficacité énergétique. Enfin, le gouvernement rwandais devrait poursuivre et intensifier le financement de l'agriculture (en particulier les programmes visant à augmenter la production et la productivité) afin de mieux se préparer à la transmission des futurs chocs mondiaux des prix des denrées alimentaires sur les marchés nationaux.

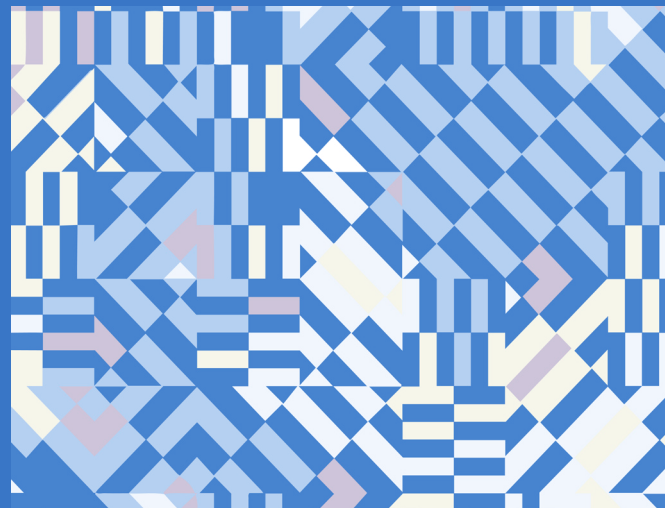
5. Références





Badiane, O. et al. 2022. Contagion et exposition des pays africains aux perturbations du commerce mondial du blé. Série de notes de synthèse sur la crise en Ukraine AKADEMIYA2063, n° 1, AKADEMIYA2063, Kigali, Rwanda.

Site de la Banque mondiale. Consulté en juin 2022. <https://www.worldbank.org/en/research/commodity-markets>

Référence à citer : Guthiga , P., 2022 . Impacts de la crise Ukraine-Russie sur les prix des produits dans les marchés locaux du Rwanda. Série de notes de synthèse sur la crise ukrainienne, N°13, AKADEMIYA2063, Kigali, Rwanda.

AKADEMIYA2063 est financée par la Banque Africaine de Développement (BAD), le Ministère fédéral allemand de la Coopération et du Développement Économiques (BMZ), la Fondation Bill et Melinda Gates (BMGF) et le programme Feed the future Policy LINK de l'Agence des États-Unis pour le développement international (USAID), dans le cadre de l'Accord de coopération 7200AA19CA00019. Les opinions exprimées dans cette publication ne reflètent pas nécessairement celles des donateurs.



 AKADEMIYA2063 | Kicukiro/Niboye KK 341 St 22 | B.P. 1855 Kigali-Rwanda
 +221 77 761 73 02 | +250 788 315 318 |
 hq-office@akademiya2063.org
 www.akademiya2063.org

    @AKADEMIYA2063